

# 長与町立図書館に関する町民アンケート調査

## 報 告 書

平成25年12月

### 《目次》

第1章 調査の概要 .....	1
第2章 調査の集計・分析 .....	3
1. 回答者の属性 .....	3
2. 利用頻度 .....	5
3. 利用しない理由 .....	9
4. 利用の目的 .....	12
5. 図書館の利用日・利用時間について .....	13
6. 図書館の開館時間について .....	15
7. 新しい図書館への期待 .....	18
8. 設備 .....	19
9. 蔵書・資料 .....	20
10. 企画 .....	21
11. 自由時間 .....	22
12. 交通手段 .....	23
13. 自由意見 .....	24

## 第1章 調査の概要

### 1. 調査の目的

新図書館の建設に関して検討を進める上で、利用しやすく生活に役立つ魅力ある図書館づくりの基礎資料とする目的で実施した。

### 2. 調査の性格

	調査の場所	調査対象	抽出方法	調査方法
一般郵送調査	長与町全域	長与町内に居住する19歳以上の男女個人	住民基本台帳を基に3,000件を抽出。町民の全体的な傾向を把握するために、郷別を抽出条件として、長与町の郷別人口比率に基づき郷別の抽出数(各地区人口の7%)を確定した。	最終的に1,000サンプルを確保するため、一般的な回収率から30%を見込み、3,000件を無作為に抽出し、郵送により配布・回収した。
来館者調査	長与町図書館	長与町図書館の来館者		図書館窓口で来館者に配布・回収した。
中学生調査	町内3中学校	町内3中学校の2学級 計6学級		町内3中学校のそれぞれ第2学年から2学級を抽出し、計6学級を対象に実施した。
高校生調査	北陽台高校・長崎市立商業高校	長崎県立北陽台高校・長崎市立商業高校の2学級計4学級		最寄りの北陽台・市立商業に依頼し、それぞれ第2学年から2学級を抽出し、計4学級を対象に実施した。

### 3. 調査期間

平成25年7月23日～平成25年8月31日

#### 4. 配布数及び回収結果

実施対象	郷 名	人 口	配 布 数	回 収 数	回 収 率
一般郵送調査	本 川 内	825	58	16	27.6%
	平 木 場	1,040	73	31	42.5%
	三 根	4,498	317	142	44.8%
	吉 無 田	8,721	615	252	41.0%
	高 田	10,822	764	267	34.9%
	丸 田	3,244	229	82	35.8%
	嬉 里	5,892	416	140	33.7%
	斉 藤	793	56	21	37.5%
	岡	4,029	284	93	32.7%
	まなび野	2,667	188	79	42.0%
	町 外			2	—
	無 回 答			24	—
	合 計	42,531	3,000	1,149	38.3%
来館者調査			200	101	50.5%
中学生調査			221	220	99.5%
高校生調査			160	156	97.5%
合 計			3,581	1,626	45.4%

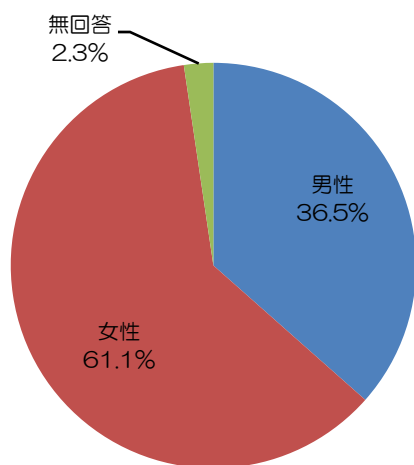
※人口基準日は、平成25年6月30日

## 第2章 調査の集計・分析

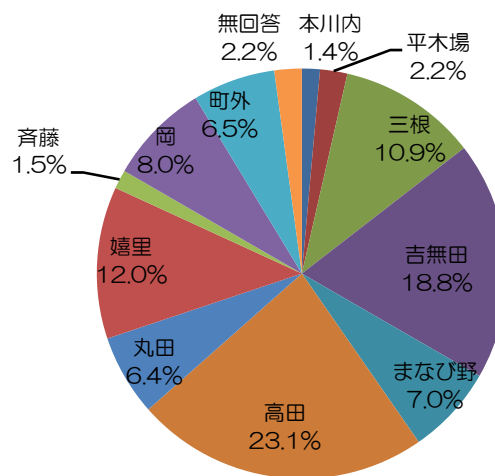
### 1. 回答者の属性

- 性別、年齢、職業とも若干の偏りがあるものの、幅広い層からの回答が得られた。
- 居住地については、全体から見ると偏りがあるものの、前述の調査概要のとおり居住地ごとには、どの地区も配布数の1/4以上の回答が得られており、地区による偏りのない意見として見ることができる。

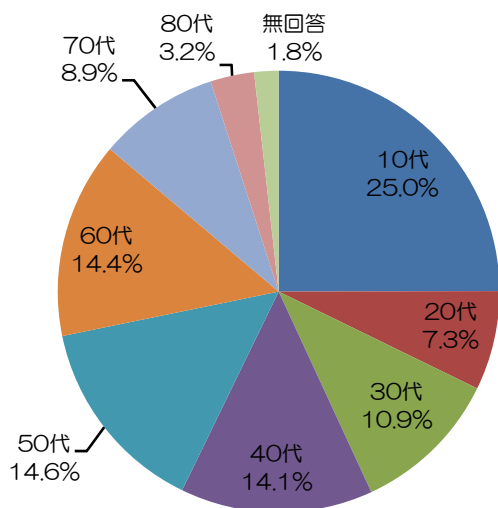
【性別】



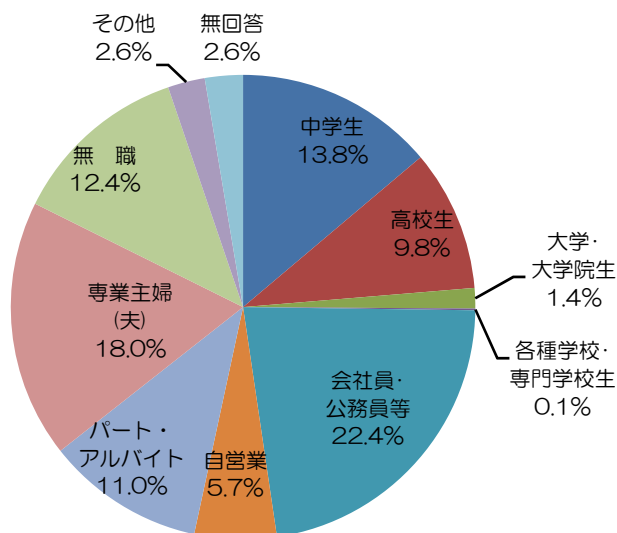
【居住地】



【年齢】



【職業】



【回答人数 一覧】

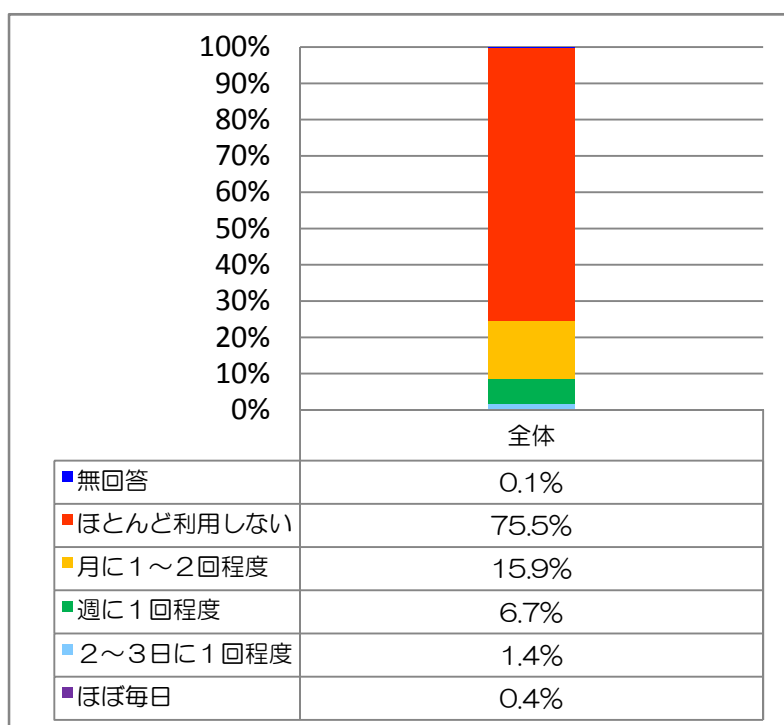
	回答者	
	人数(人)	割合(%)
全体	1,626	100.0%
種類別		
一般	1,149	70.7%
図書館来館者	101	6.2%
中学校	220	13.5%
高校	156	9.6%
性別		
男性	594	36.5%
女性	994	61.1%
無回答	38	2.3%
年齢別		
10代	406	25.0%
20代	118	7.3%
30代	177	10.9%
40代	229	14.1%
50代	237	14.6%
60代	234	14.4%
70代	144	8.9%
80代	52	3.2%
無回答	29	1.8%
住居別		
本川内	23	1.4%
平木場	35	2.2%
三根	178	10.9%
吉無田	306	18.8%
まなび野	114	7.0%
高田	376	23.1%
丸田	104	6.4%
嬉里	195	12.0%
斉藤	24	1.5%
岡	130	8.0%
町外	106	6.5%
無回答	35	2.2%
職業別		
中学生	225	13.8%
高校生	160	9.8%
大学・大学院生	23	1.4%
各種学校・専門学校生	2	0.1%
会社員・公務員等	365	22.4%
自営業	93	5.7%
パート・アルバイト	179	11.0%
専業主婦(夫)	292	18.0%
無職	202	12.4%
その他	42	2.6%
無回答	43	2.6%

## 2. 利用頻度

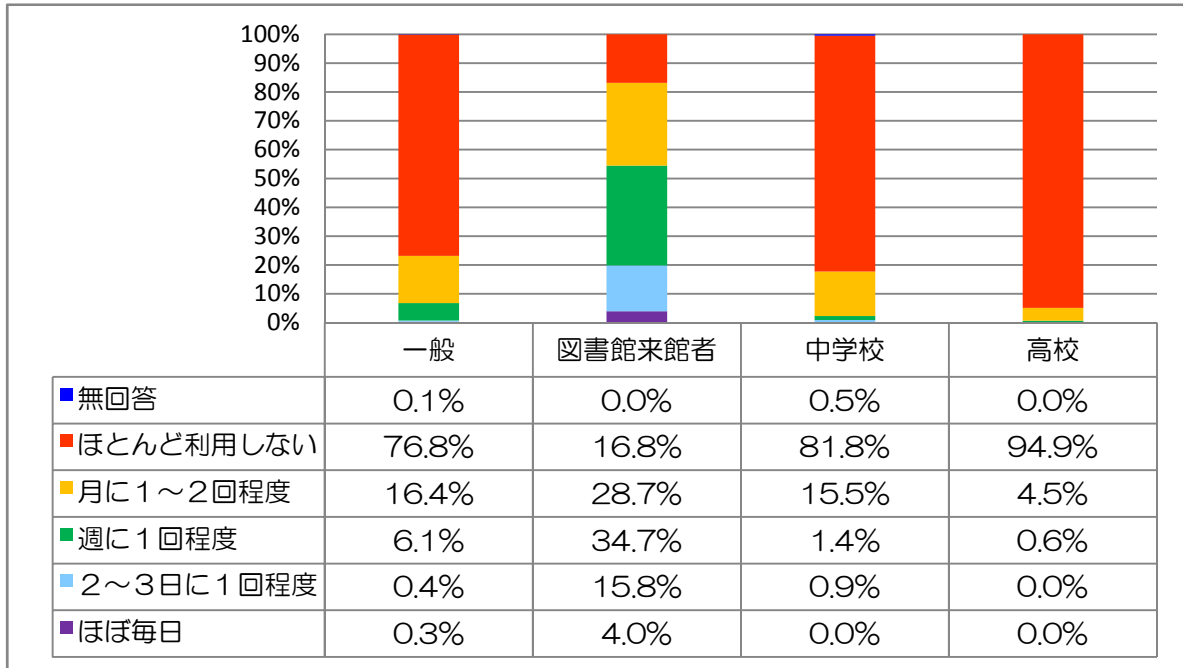
Q1. あなたは現在の長与町図書館を利用していますか？（1つだけに○）

- 全体の75.5%がほとんど図書館を利用していない。
- 年代別では、若い年代ほど利用が少なく、職業別に見ると学生や社員の利用が少なかった。
- 居住地別では、嬉里・丸田・三根等の図書館に近い地域の利用が比較的多かった。
- 職業別では、学生・会社員等の昼間の拘束時間が長い職業については利用が少なく、パート・専業主婦（夫）・無職等の職業の方が比較的利用が多かった。

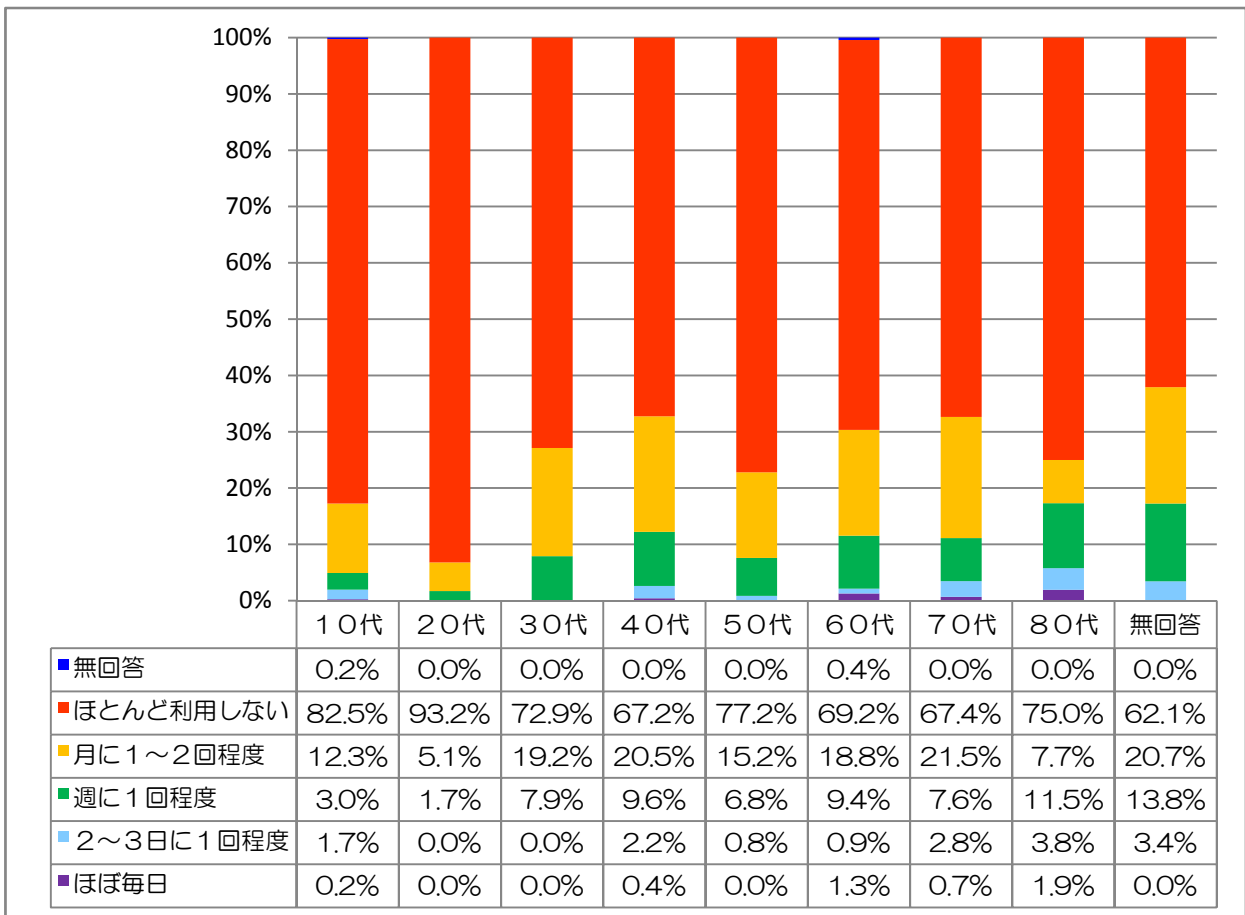
【全体】



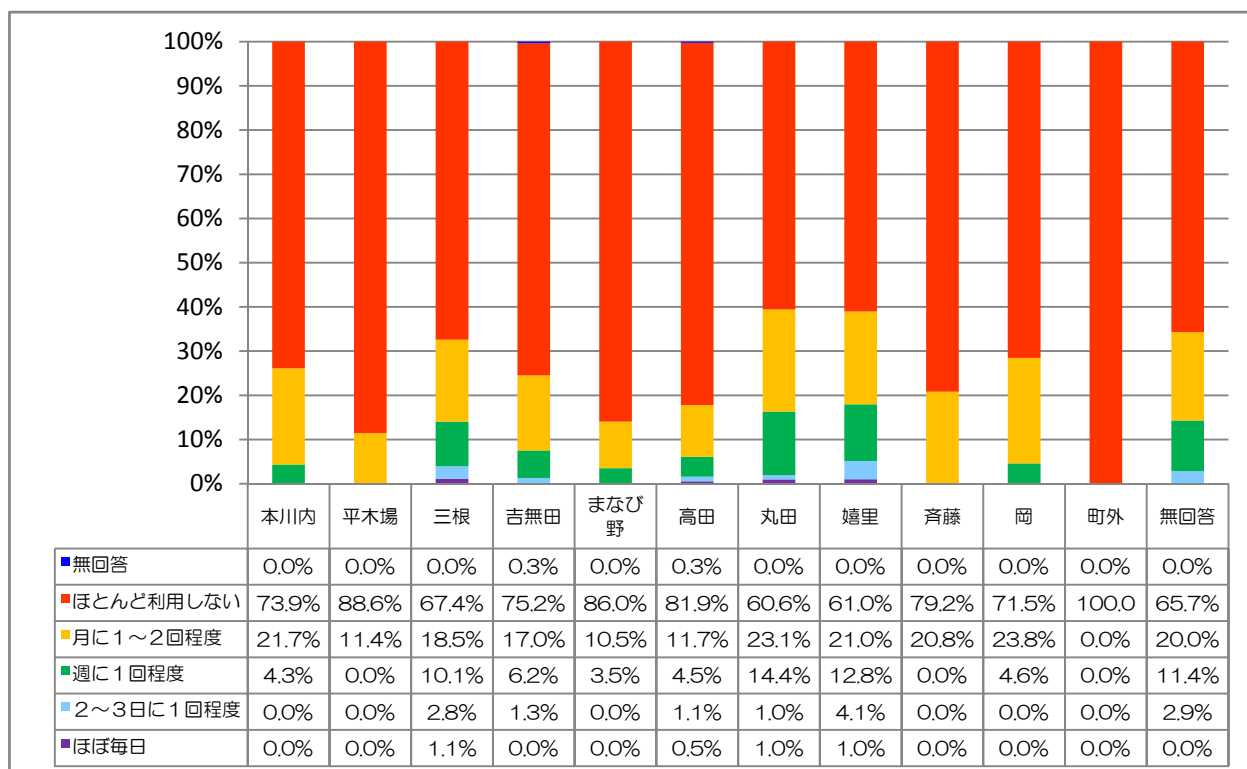
【調査別】



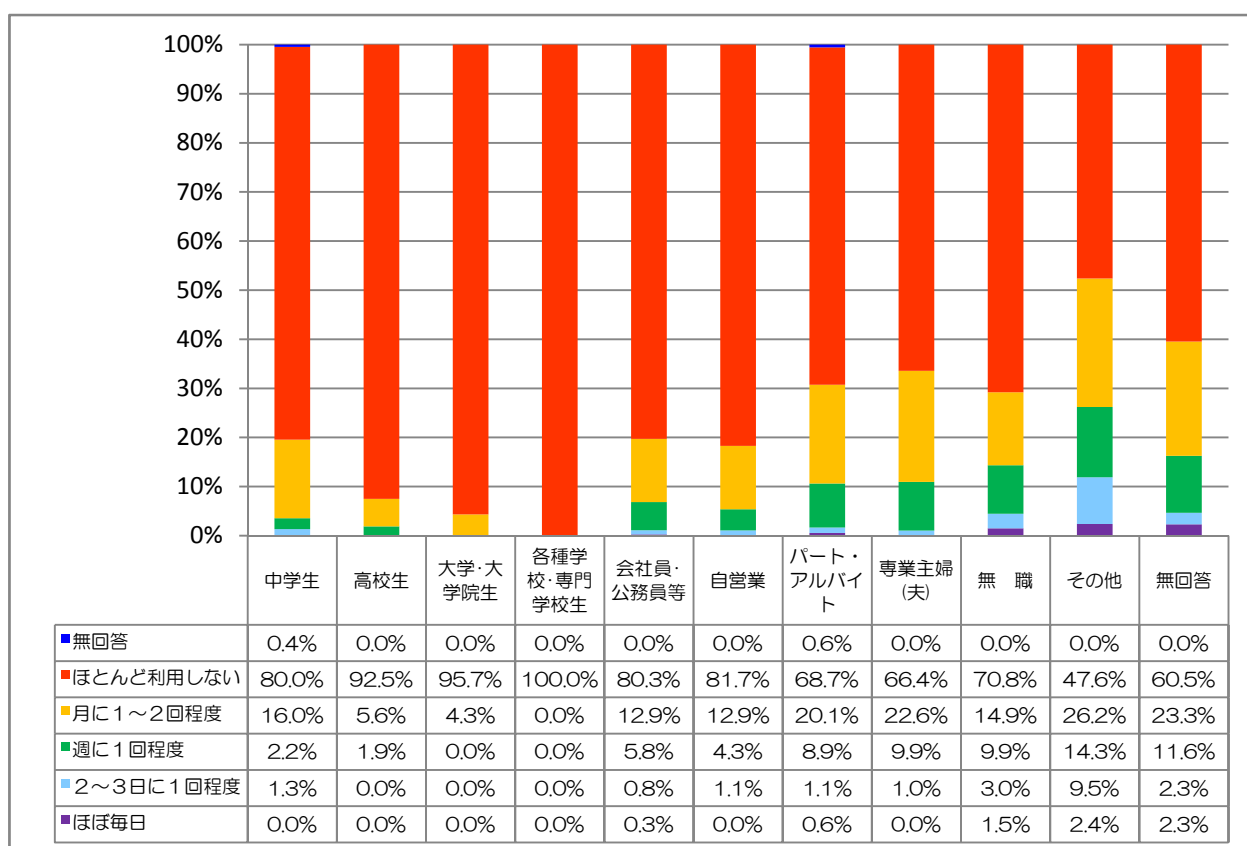
【年齢】



【居住地】



【職業】





【回答 一覧】

	ほぼ毎日		2～3日に1回程度		週に1回程度		月に1～2回程度		ほとんど利用しない		無回答	
	人数 (人)	割合 (%)	人数 (人)	割合 (%)	人数 (人)	割合 (%)	人数 (人)	割合 (%)	人数 (人)	割合 (%)	人数 (人)	割合 (%)
全体	7	0.4%	23	1.4%	109	6.7%	258	15.9%	1227	75.5%	2	0.1%
種類別												
一般	3	0.3%	5	0.4%	70	6.1%	188	16.4%	882	76.8%	1	0.1%
図書館来館者	4	4.0%	16	15.8%	35	34.7%	29	28.7%	17	16.8%	0	0.0%
中学校	0	0.0%	2	0.9%	3	1.4%	34	15.5%	180	81.8%	1	0.5%
高校	0	0.0%	0	0.0%	1	0.6%	7	4.5%	148	94.9%	0	0.0%
性別												
男性	5	0.8%	6	1.0%	36	6.1%	92	15.5%	454	76.4%	1	0.2%
女性	2	0.2%	15	1.5%	68	6.8%	159	16.0%	749	75.4%	1	0.1%
無回答	0	0.0%	2	5.3%	5	13.2%	7	18.4%	24	63.2%	0	0.0%
年齢別												
10代	1	0.2%	7	1.7%	12	3.0%	50	12.3%	335	82.5%	1	0.2%
20代	0	0.0%	0	0.0%	2	1.7%	6	5.1%	110	93.2%	0	0.0%
30代	0	0.0%	0	0.0%	14	7.9%	34	19.2%	129	72.9%	0	0.0%
40代	1	0.4%	5	2.2%	22	9.6%	47	20.5%	154	67.2%	0	0.0%
50代	0	0.0%	2	0.8%	16	6.8%	36	15.2%	183	77.2%	0	0.0%
60代	3	1.3%	2	0.9%	22	9.4%	44	18.8%	162	69.2%	1	0.4%
70代	1	0.7%	4	2.8%	11	7.6%	31	21.5%	97	67.4%	0	0.0%
80代	1	1.9%	2	3.8%	6	11.5%	4	7.7%	39	75.0%	0	0.0%
無回答	0	0.0%	1	3.4%	4	13.8%	6	20.7%	18	62.1%	0	0.0%
住居別												
本川内	0	0.0%	0	0.0%	1	4.3%	5	21.7%	17	73.9%	0	0.0%
平木場	0	0.0%	0	0.0%	0	0.0%	4	11.4%	31	88.6%	0	0.0%
三根	2	1.1%	5	2.8%	18	10.1%	33	18.5%	120	67.4%	0	0.0%
吉無田	0	0.0%	4	1.3%	19	6.2%	52	17.0%	230	75.2%	1	0.3%
まなび野	0	0.0%	0	0.0%	4	3.5%	12	10.5%	98	86.0%	0	0.0%
高田	2	0.5%	4	1.1%	17	4.5%	44	11.7%	308	81.9%	1	0.3%
丸田	1	1.0%	1	1.0%	15	14.4%	24	23.1%	63	60.6%	0	0.0%
嬉里	2	1.0%	8	4.1%	25	12.8%	41	21.0%	119	61.0%	0	0.0%
斉藤	0	0.0%	0	0.0%	0	0.0%	5	20.8%	19	79.2%	0	0.0%
岡	0	0.0%	0	0.0%	6	4.6%	31	23.8%	93	71.5%	0	0.0%
町外	0	0.0%	0	0.0%	0	0.0%	0	0.0%	106	100.0%	0	0.0%
無回答	0	0.0%	1	2.9%	4	11.4%	7	20.0%	23	65.7%	0	0.0%
職業別												
中学生	0	0.0%	3	1.3%	5	2.2%	36	16.0%	180	80.0%	1	0.4%
高校生	0	0.0%	0	0.0%	3	1.9%	9	5.6%	148	92.5%	0	0.0%
大学・大学院 生	0	0.0%	0	0.0%	0	0.0%	1	4.3%	22	95.7%	0	0.0%
各種学校・専 門学校生	0	0.0%	0	0.0%	0	0.0%	0	0.0%	2	100.0%	0	0.0%
会社員・公務 員等	1	0.3%	3	0.8%	21	5.8%	47	12.9%	293	80.3%	0	0.0%
自営業	0	0.0%	1	1.1%	4	4.3%	12	12.9%	76	81.7%	0	0.0%
パート・アル バイト	1	0.6%	2	1.1%	16	8.9%	36	20.1%	123	68.7%	1	0.6%
専業主婦(夫)	0	0.0%	3	1.0%	29	9.9%	66	22.6%	194	66.4%	0	0.0%
無職	3	1.5%	6	3.0%	20	9.9%	30	14.9%	143	70.8%	0	0.0%
その他	1	2.4%	4	9.5%	6	14.3%	11	26.2%	20	47.6%	0	0.0%
無回答	1	2.3%	1	2.3%	5	11.6%	10	23.3%	26	60.5%	0	0.0%

### 3. 利用しない理由

Q2. Q1で5を選んだ人におたずねします。利用しないのはなぜですか？（複数回答可）

Q2-4. 別の図書館を利用している。それは例えば？

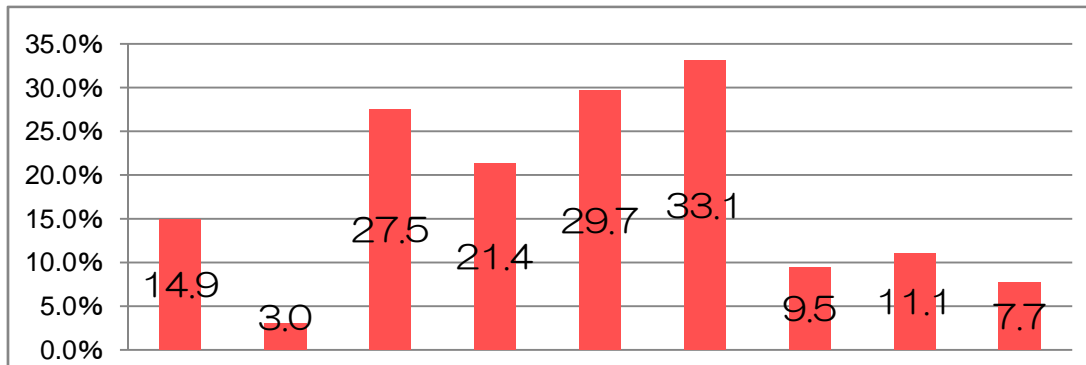
Q2-6. 図書館に行きにくい。その理由は？

- ほとんど利用しないと答えた人のおよそ1/3が、「図書館に行きにくい」と回答している。次に「生活に図書館が必要ない」・「必要な図書は購入している」・「別の図書館を利用している」、がそれぞれ全体のおよそ1/4と多くなっている。  
属性別に見ても、多少のばらつきは見られるものの、上記の4つに回答が集中している。  
また、「図書館があることを知らなかった」との回答も少なくなく、認知度の低さが窺える。
- 別の図書館の利用は、長崎市立図書館の利用が最も多かった。その理由として、Q10の自由記述に、「設備が充実している」、「交通の便がよい」等の意見が見られた。
- 行きにくい理由としては、「駐車場が狭い」が一番多く、「場所がよくない」・「交通の便がない」の交通アクセス面での回答が全体の80.1%を占めている。また、「時間があわない」との回答も多く見られる。その他については、「子どもが小さいので、静かにさせるのが難しく連れて行きにくい」、「設備が狭い・古い・きたない」、「蔵書が古い・少ない」「ゆっくり出来るスペースがない」等の回答が見られた。

※Q2、Q2-4、Q2-6の集計数値が、11月公表の集計結果の数値と異なっているのは、集計方法が異なっているため。11月公表時は、Q2-4、Q2-6の複数回答分をすべて合計しており（1人で2つ選択している場合、2でカウント）、今回の分析時は、回答者数をカウントしている。

※ 以下の表の中では、データに次のような色分けをしています。

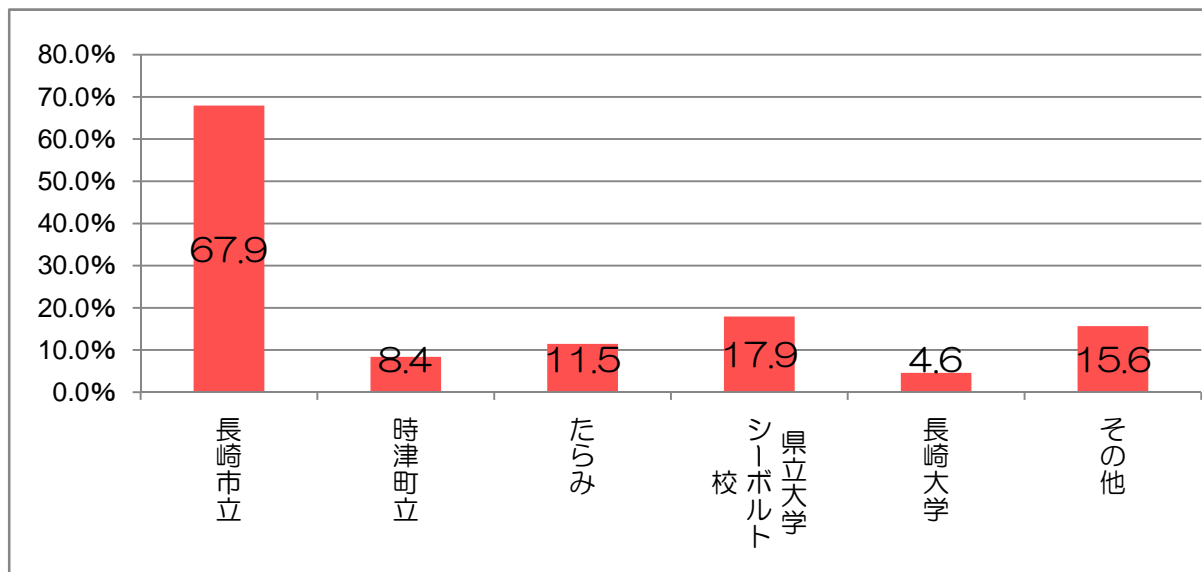
赤：最も大きな数値      黄：2、3番目に大きな数値



	本があまり揃っていない	新聞・雑誌があまり揃っていない	必要な本・資料は自分で買う	別の図書館を利用して	生活の中で図書館を利用する必要がある	図書館に行きにくい	図書館があることを知らなかった	その他	無回答
全体	14.9	3.0	27.5	21.4	29.7	33.1	9.5	11.1	7.7
<b>年齢別</b>									
10代	8.4	2.7	22.1	14.3	36.7	16.7	17.6	10.1	9.9
20代	20.0	5.5	25.5	29.1	27.3	35.5	12.7	1.8	8.2
30代	14.7	2.3	20.2	30.2	28.7	41.1	6.2	14.0	4.7
40代	24.0	8.4	26.6	29.9	27.3	46.1	5.8	9.1	1.3
50代	21.3	1.1	36.6	18.6	26.8	43.7	2.7	11.5	7.7
60代	16.0	1.2	37.0	25.9	23.5	42.6	6.8	12.3	4.9
70代	9.3	1.0	32.0	14.4	21.6	27.8	5.2	19.6	15.5
80代	5.1	2.6	23.1	12.8	41.0	20.5	10.3	12.8	17.9
無回答	5.6	0.0	11.1	11.1	44.4	16.7	5.6	16.7	5.6
<b>住居別</b>									
本川内	5.9	0.0	41.2	17.6	41.2	29.4	0.0	17.6	17.6
平木場	16.1	6.5	32.3	16.1	29.0	45.2	3.2	9.7	12.9
三根	16.7	0.8	30.8	20.8	28.3	41.7	5.0	11.7	2.5
吉無田	20.4	3.0	25.2	25.2	23.9	38.7	6.5	11.3	5.7
まなび野	26.5	7.1	23.5	40.8	24.5	45.9	8.2	16.3	5.1
高田	13.6	3.2	27.6	21.4	30.2	35.7	9.4	9.7	8.4
丸田	14.3	3.2	38.1	12.7	33.3	33.3	3.2	12.7	7.9
嬉里	18.5	4.2	40.3	17.6	31.1	26.1	4.2	13.4	5.9
斉藤	5.3	5.3	31.6	10.5	31.6	26.3	0.0	15.8	15.8
岡	7.5	1.1	31.2	12.9	38.7	23.7	1.1	8.6	8.6
町外	0.9	0.0	7.5	17.0	28.3	6.6	44.3	5.7	16.0
無回答	8.7	4.3	13.0	17.4	52.2	30.4	8.7	13.0	4.3
<b>職業別</b>									
中学生	11.7	4.4	32.2	9.4	42.2	18.9	5.0	13.3	5.0
高校生	3.4	0.7	10.1	18.9	30.4	12.8	33.8	6.8	16.2
大学・大学院生	36.4	4.5	0.0	77.3	9.1	31.8	4.5	0.0	9.1
各種学校・専門学校生	50.0	0.0	50.0	0.0	0.0	100.0	0.0	0.0	0.0
会社員・公務員等	18.4	2.4	26.6	27.6	26.6	38.2	9.2	9.6	6.1
自営業	17.1	3.9	36.8	14.5	31.6	42.1	7.9	7.9	10.5
パート・アルバイト	17.1	6.5	22.8	23.6	29.3	43.9	4.1	18.7	2.4
専業主婦(夫)	19.6	3.1	38.1	21.1	22.7	45.4	3.6	11.3	5.7
無職	10.5	1.4	30.1	21.0	27.3	29.4	4.9	12.6	12.6
その他	20.0	0.0	45.0	15.0	35.0	45.0	5.0	10.0	0.0
無回答	11.5	3.8	15.4	19.2	50.0	26.9	11.5	11.5	7.7

(単位：%)

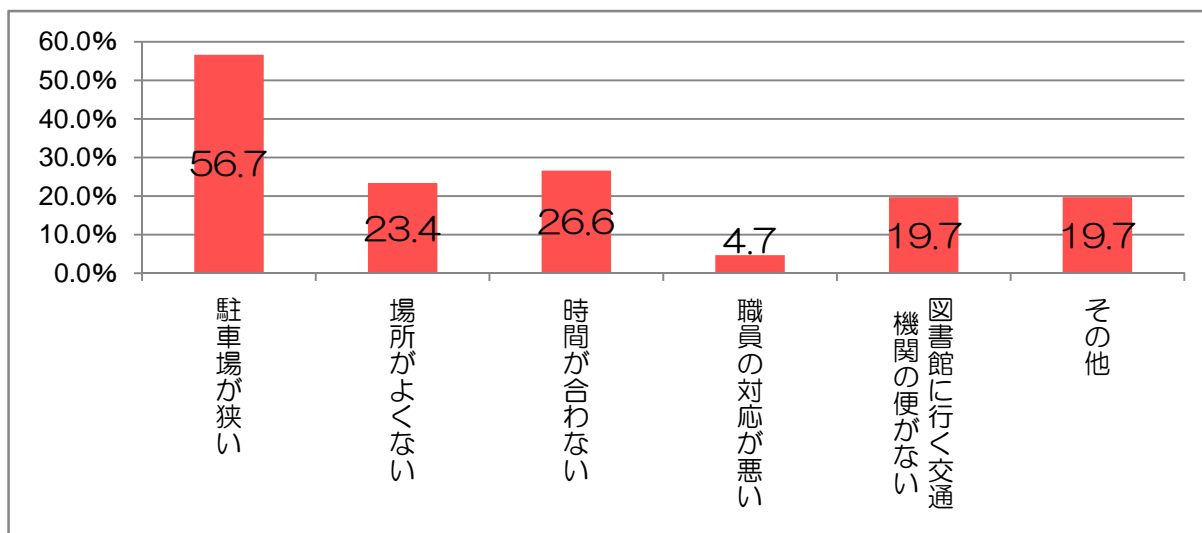
【別の図書館】



その他で記述のあった図書館

長崎県立図書館 6.5%、学校の図書室 2.7%、森山町 0.8%、住吉・チトセピア 0.8%、公民館 0.8%、諫早市立図書館 0.4%、多目的研修集会施設 0.4%、児童館 0.4%、武雄図書館 0.4%、ふれあいセンター 0.4%、長崎市医師会看護専門学校 0.4%、山口大学 0.4%

【行きにくい理由】



その他の内訳

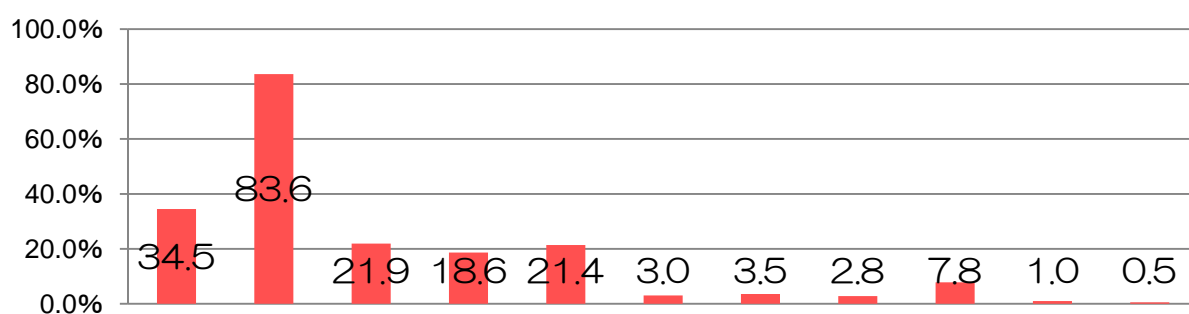
落ち着いた本を読むスペースがない等の設備的な問題、子どもが小さい、

#### 4. 利用の目的

Q3. Q1で1～4を選んだ人におたずねします。

(1) どのような目的で図書館を利用していますか？（複数回答可）

- 図書館利用者の多くが「本・DVD・CDを借りるため」に図書館を利用している。
- 中学生・高校生の利用者の多くは「学習のため」に図書館を利用している。高校生に関して言えば、「本・DVD・CDを借りるため」の利用より多い。
- 「本・DVD・CDを借りるため」の他の項目では、「本や雑誌・新聞等を読むため」、「調べものをするため」、「学習するため」の割合が高くなっており、その他の項目については、あまり利用が見られない結果となっている。



	本や雑誌・新聞等を読むため	本を借りるため	DVD・CDを借りるため	学習するため	調べ物をするため	調べ物の相談をするため	講座や催し物に参加する	資料等のコピーをする	休憩・待ち合わせをする	その他	無回答
全体	34.5	83.6	21.9	18.6	21.4	3.0	3.5	2.8	7.8	1.0	0.5
<b>種類別</b>											
一般	35.3	88.0	21.1	10.5	21.1	1.9	3.8	3.0	5.6	1.1	0.4
図書館来館者	36.9	85.7	27.4	21.4	20.2	7.1	4.8	2.4	13.1	1.2	1.2
中学校	28.2	61.5	17.9	53.8	30.8	2.6	0.0	2.6	12.8	0.0	0.0
高校	12.5	25.0	12.5	87.5	0.0	0.0	0.0	0.0	0.0	0.0	0.0
<b>職業別</b>											
中学生	27.3	59.1	18.2	59.1	27.3	2.3	0.0	2.3	11.4	0.0	0.0
高校生	16.7	33.3	8.3	83.3	0.0	0.0	0.0	0.0	8.3	0.0	0.0
大学・大学院生	0.0	100.0	0.0	0.0	0.0	0.0	0.0	0.0	0.0	0.0	0.0
各種学校・専門学校生	0.0	0.0	0.0	0.0	0.0	0.0	0.0	0.0	0.0	0.0	0.0
会社員・公務員等	38.9	86.1	16.7	16.7	12.5	0.0	2.8	2.8	5.6	1.4	1.4
自営業	41.2	82.4	17.6	11.8	35.3	0.0	0.0	0.0	0.0	0.0	0.0
パート・アルバイト	38.2	94.5	32.7	3.6	18.2	0.0	5.5	0.0	9.1	0.0	0.0
専業主婦(夫)	31.6	95.9	28.6	3.1	19.4	3.1	6.1	3.1	6.1	3.1	0.0
無職	42.4	81.4	16.9	11.9	33.9	10.2	3.4	8.5	5.1	0.0	0.0
その他	27.3	86.4	27.3	40.9	31.8	4.5	0.0	0.0	27.3	0.0	0.0
無回答	29.4	70.6	5.9	17.6	11.8	5.9	5.9	0.0	5.9	0.0	5.9

(単位：%)

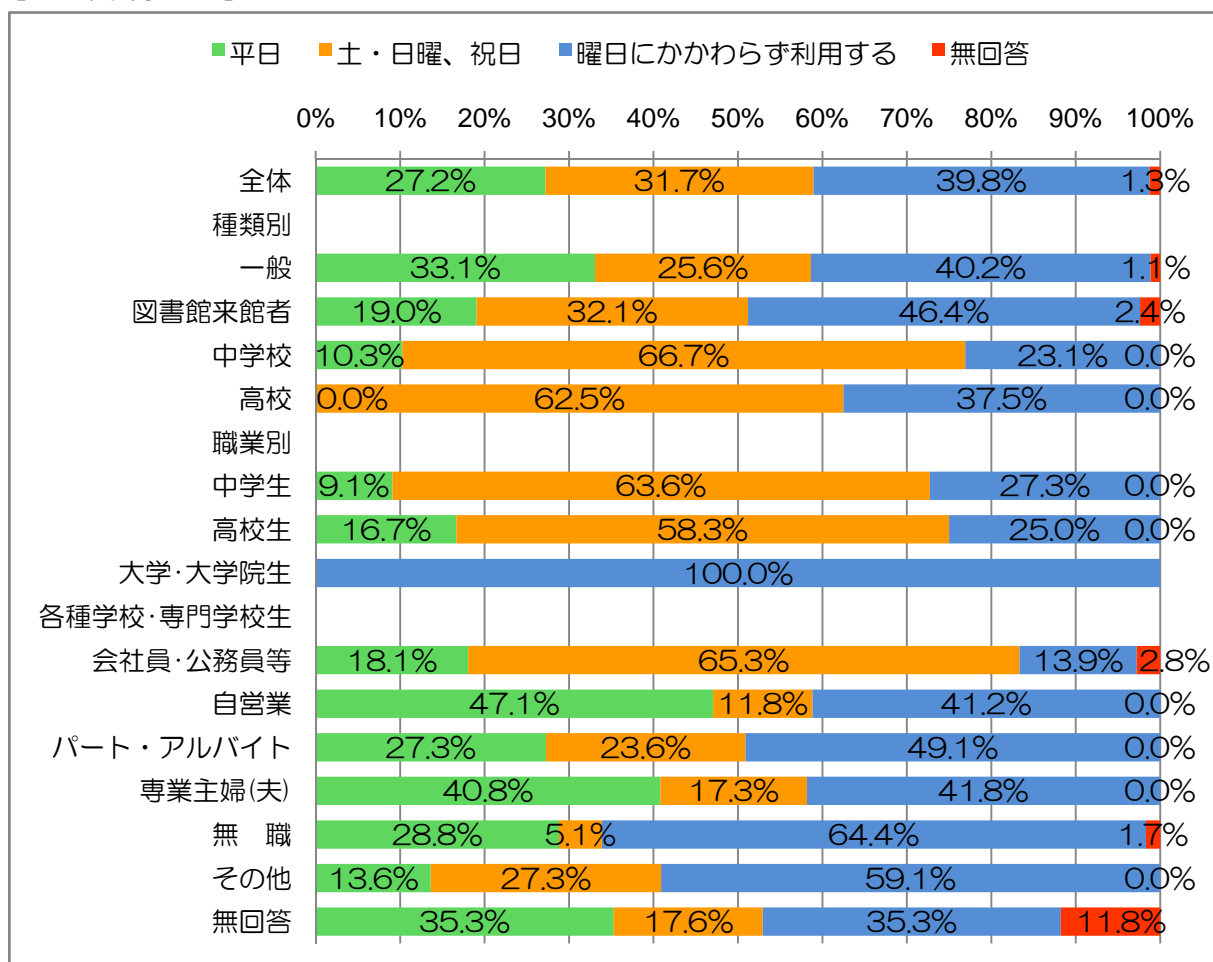
## 5. 図書館の利用日・利用時間について

Q3. Q1で1～4を選んだ人におたずねします。

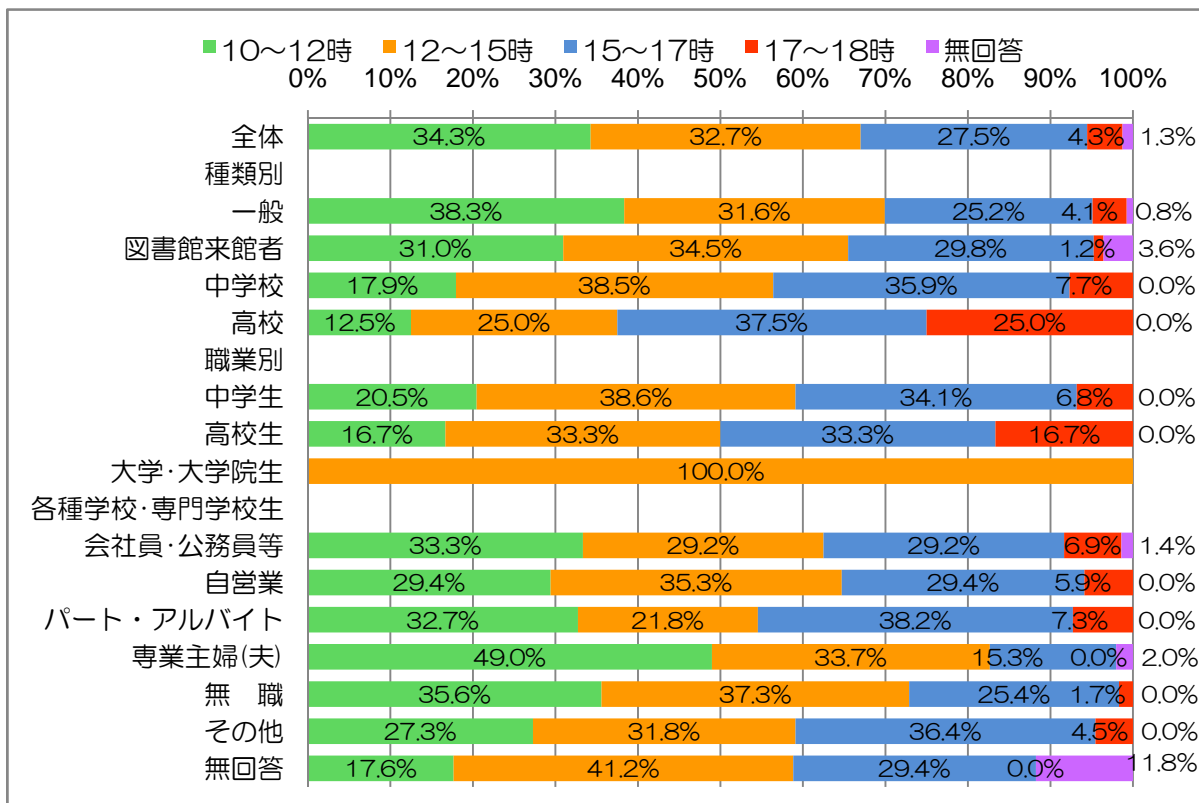
- (2) 図書館をよく利用する日はいつですか？（1つだけに○）  
 (3) 図書館をよく利用する時間帯はいつですか？（1つだけに○）  
 (4) 図書館にいる時間は平均どのくらいですか？（1つだけに○）

- 利用日については、学生・会社員等は土日の利用が多く、専業主婦（夫）・無職等は平日や曜日にかかわらず利用している方が多かった。
- 利用時間については、中学生・高校生は遅い時間帯の利用が多く、専業主婦（夫）は早い時間帯の利用が多かった。その他については、あまり偏りは見られなかった。
- 滞在時間については、全体の77.3%が1時間以下で、あまり長くないという結果が得られた。その中で、高校生は、75%が滞在時間3時間以上となっている。利用目的でその多くが「学習のため」と回答しているため、滞在時間が長いのはその為だと推測できる。

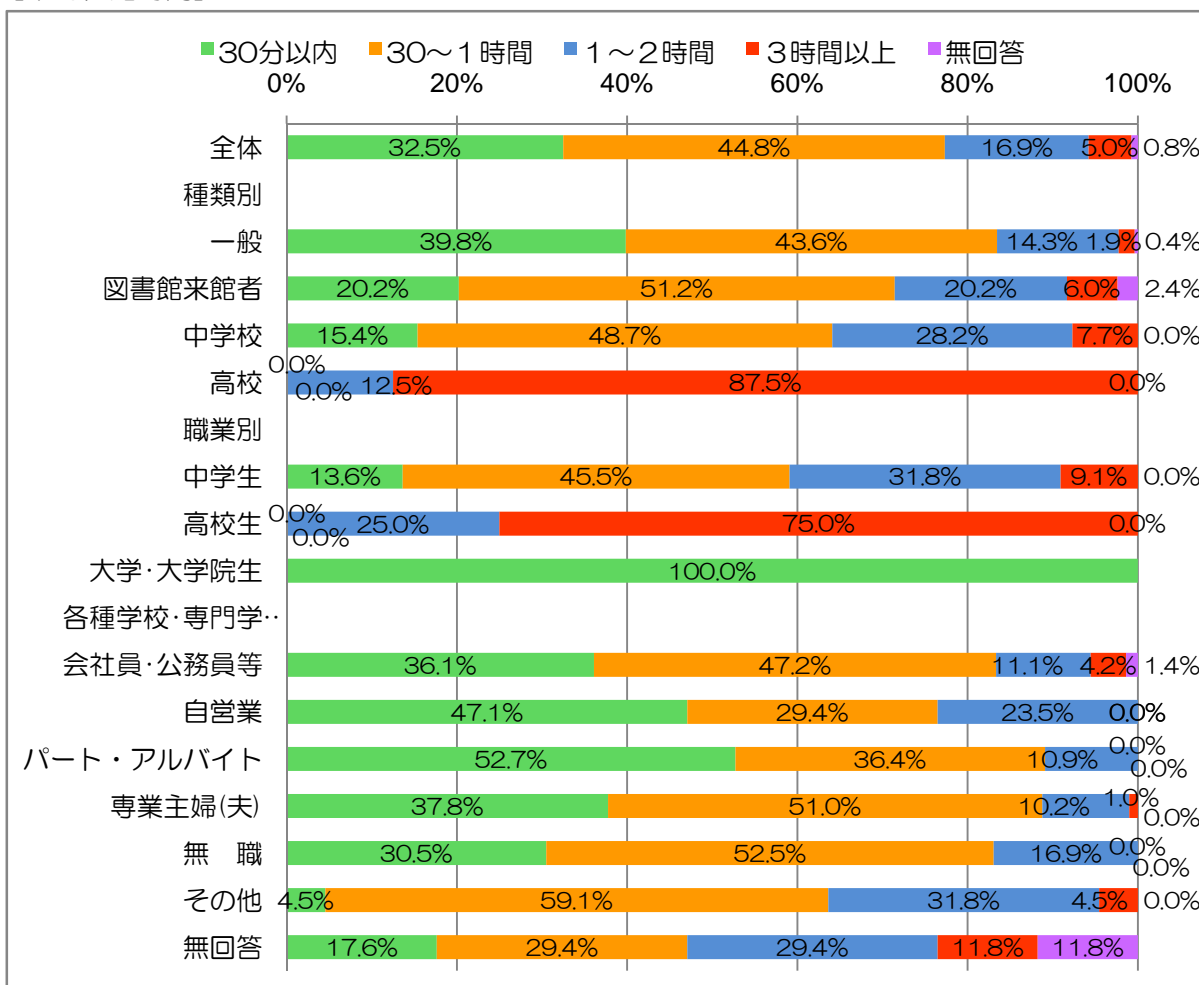
### 【よく利用する日】



【よく利用する時間帯】



【平均在館時間】



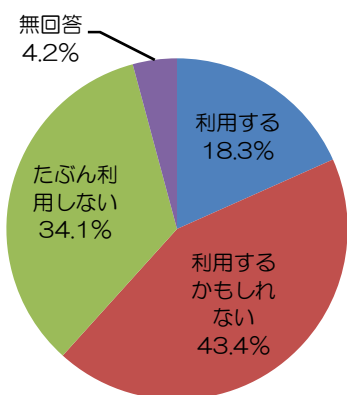
## 6. 図書館の開館時間について

Q8. 開館時間について、もし夜8時まで開いていたら利用しますか？（1つだけに○）

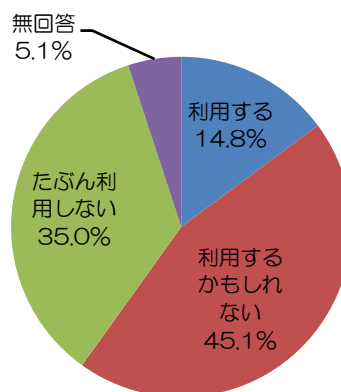
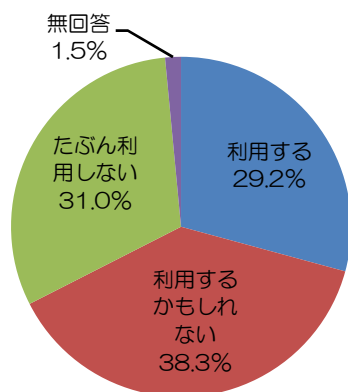
Q9. 開館日についておたずねします。現在の職員体制では、開館日を増やすことは難しいのですが、平日の閉館日が増えても、祝日・年末年始等の開館を望みますか？（1つだけに○）

- 開館時間が夜8時までになると、「利用する」・「利用するかもしれない」と答えたとが、全体の61.7%であった。Q1で1～4を選んだ人（図書館を利用する人）と、5を選んだ人（ほとんど利用しない人）と比較すると、1～4を選んだ人の方が、「利用する」・「利用するかもしれない」と答えた割合が多いが、5を選んだ人が「利用する」・「利用するかもしれない」と答えた割合も約60%と多く、開館時間延長による利用者数の増加が見込まれる。
- 職業別に見ると大学生・大学院生の86.9%、会社員等の73.5%が「利用する」・「利用するかもしれない」と答えており、昼間に利用できない層の利用の増加が見込まれる。
- Q9については、全体的に平日の開館日を減らしてまで、祝日・年末年始に開館して欲しいとの声は多くない。ただし、職業別の会社員等を見ると、開館を望むが46.6%と多くなっており、祝日・年末年始の開館を望む人が確実にいることが窺える。  
以上のことより、開館時間・開館日については今後検討していく必要がある。

（Q8）【全体】



【Q1で1～4を選んだ（図書館を利用する）人】 【Q1で5を選んだ（ほとんど利用しない）人】



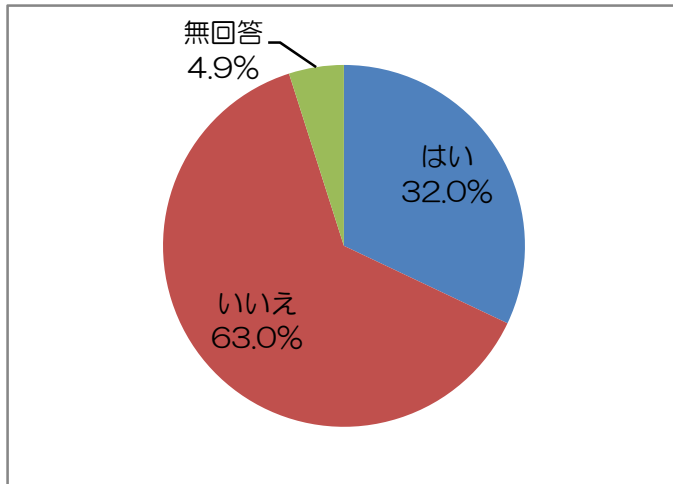


【Q8 回答 一覧】

	利用する	利用するかもしれない	たぶん利用しない	無回答
全体	18.3	43.4	34.1	4.2
<b>種類別</b>				
一般	18.8	45.6	31.1	4.5
図書館来館者	31.7	34.7	30.7	3.0
中学校	12.3	44.5	41.8	1.4
高校	14.7	30.8	48.1	6.4
<b>年齢別</b>				
10代	14.5	38.9	43.3	3.2
20代	18.6	52.5	28.8	0.0
30代	22.6	50.8	25.4	1.1
40代	27.1	48.9	22.7	1.3
50代	24.1	40.9	33.3	1.7
60代	11.5	49.6	32.5	6.4
70代	15.3	31.9	41.0	11.8
80代	7.7	28.8	48.1	15.4
無回答	17.2	31.0	31.0	20.7
<b>職業別</b>				
中学生	13.3	44.4	40.9	1.3
高校生	15.6	30.6	47.5	6.3
大学・大学院生	30.4	56.5	13.0	0.0
各種学校・専門学校生	0.0	50.0	50.0	0.0
会社員・公務員等	23.6	49.9	24.7	1.9
自営業	22.6	45.2	28.0	4.3
パート・アルバイト	24.0	44.1	30.7	1.1
専業主婦(夫)	16.4	44.5	34.6	4.5
無職	11.9	37.6	41.6	8.9
その他	19.0	47.6	33.3	0.0
無回答	14.0	30.2	30.2	25.6
<b>回答別</b>				
Q1で1～4を選んだ人	29.2	38.3	31.0	1.5
Q1で5を選んだ人	14.8	45.1	35.0	5.1
Q1 無回答	0.0	0.0	100.0	0.0

(単位：%)

(Q9)【全体】



【Q9 回答 一覧】

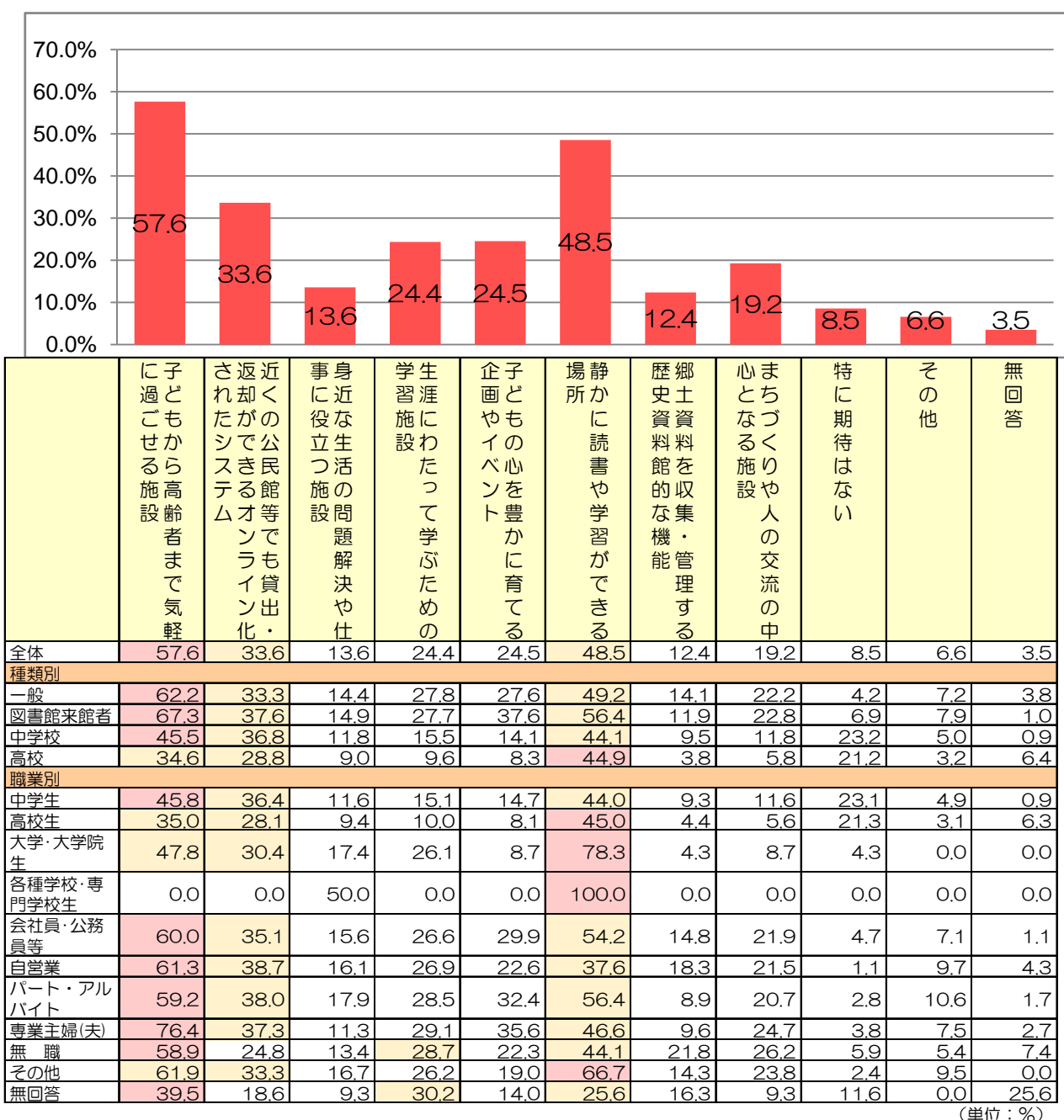
	はい	いいえ	無回答
全体	32.0	63.0	4.9
<b>種別</b>			
一般	33.2	60.9	5.9
図書館来館者	40.6	57.4	2.0
中学校	31.8	67.7	0.5
高校	18.6	75.6	5.8
<b>年齢別</b>			
10代	27.8	69.7	2.5
20代	26.3	72.9	0.8
30代	37.3	60.5	2.3
40代	38.9	59.8	1.3
50代	39.2	57.0	3.8
60代	29.1	62.4	8.5
70代	27.8	60.4	11.8
80代	26.9	55.8	17.3
無回答	24.1	51.7	24.1
<b>職業別</b>			
中学生	32.4	67.1	0.4
高校生	19.4	75.0	5.6
大学・大学院生	21.7	78.3	0.0
各種学校・専門学校生	50.0	50.0	0.0
会社員・公務員等	46.6	49.9	3.6
自営業	33.3	63.4	3.2
パート・アルバイト	29.6	66.5	3.9
専業主婦(夫)	25.0	70.5	4.5
無職	27.2	61.9	10.9
その他	45.2	54.8	0.0
無回答	23.3	48.8	27.9

(単位：%)

## 7. 新しい図書館への期待

Q4. 新しい図書館にどのような期待をお持ちですか？（複数回答可）

- 「子どもから高齢者まで気軽に過ごせる施設」が57.6%と一番多かった。
- 学生は「静かに読書や学習ができる場所」であることに対する期待が多かった。
- 「オンライン化システム」に対する期待も高く、より便利で利用しやすい施設が望まれている。また、「子どもの心を豊かに育てる」、「生涯学習施設」の教育に対する期待も全体の約1/4と教育・学習の場としての期待も高いことが窺える。
- 「歴史資料館的な機能」に関しては、他と比べると高くないが、全体の12.4%という数字は決して低くなく、現在の長与町にはそのような施設がないため、設置の検討が望まれる。

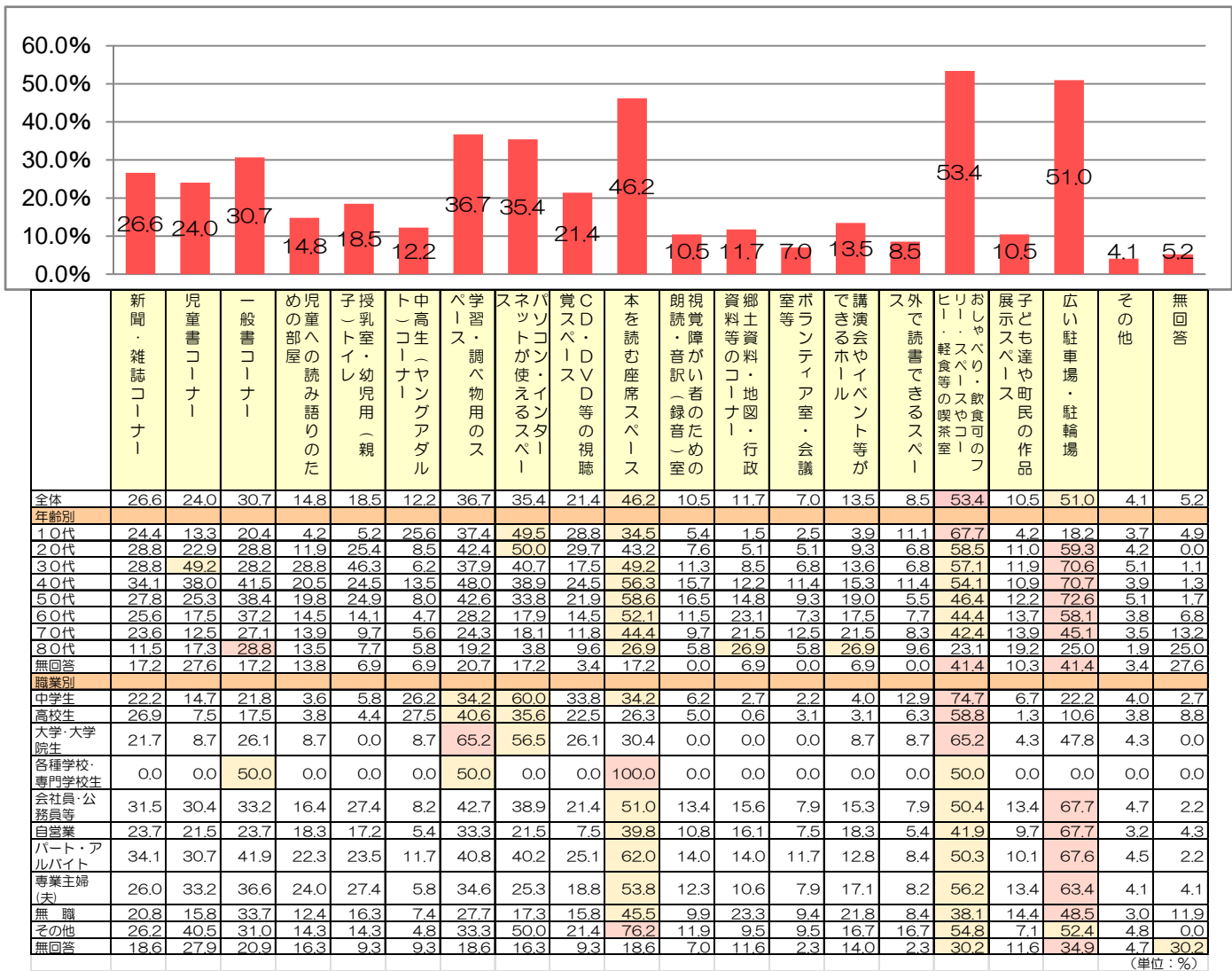


(単位：%)

8. 設備

Q5. 特にどのようなスペースがある（充実している）とよいと思いますか？（複数回答可）

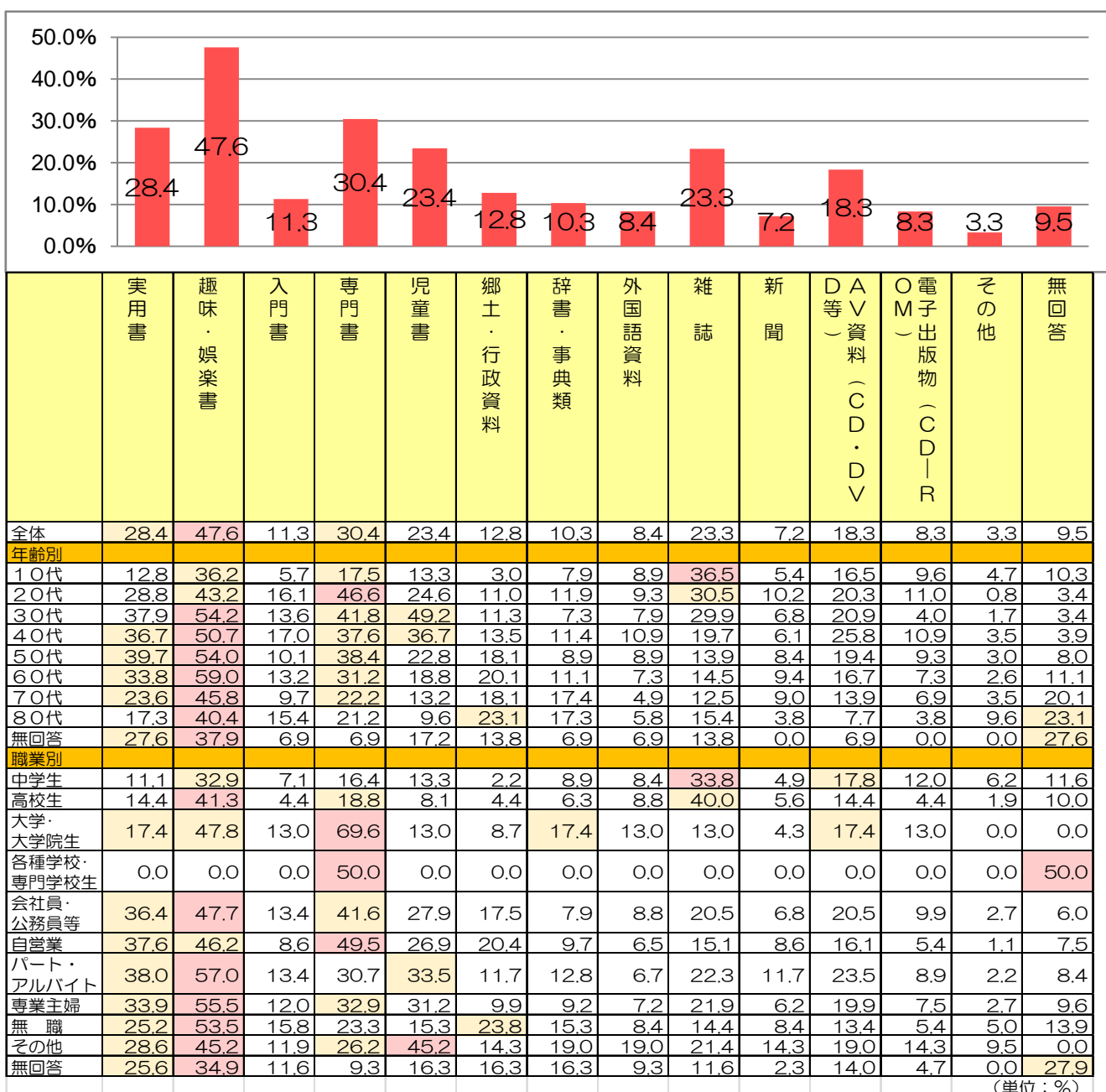
- 全体で特に多いのが、「おしゃべり・飲食可のフリースペースや喫茶室」で53.4%、「広い駐車場」51.0%、「本を読む座席スペース」46.2%であった。前述の利用しない理由にもあるように、広い駐車場の確保は多くの人に求められており、設備として、不可欠である。「おしゃべり・飲食可のフリースペースや喫茶室」、「本を読む座席スペース」を求める声が多い。現在の施設が狭く、ゆっくりするスペースがないとの意見が多いため、そのようなスペースを確保することも、新しい図書館には必要である。
- 若い年代においては、「パソコン・インターネットが使えるスペース」を求める声が多い。これからそういった端末を利用する人は増えていくと考えられるため、必要な設備であると考えられる。
- 30代や主婦（夫）層では、「児童への読み語り」、「授乳室」への要望が高く、「子どもが小さいので、静かにさせるのが難しく連れて行きにくい」との意見への対応からも、そういった層の人がゆっくり過ごすためには、必要な設備であることが窺える。



## 9. 蔵書・資料

Q5. 図書館において、小説等の文芸書以外で今後充実する必要があると思われる資料はどれですか？（複数回答可）

- 全体で特に多いのは、「趣味・娯楽書」であった。
- 専門書についても30.4%と多く、調べもの・学習の場としての図書館に対する期待が窺える。
- その他には「実用書」「児童書」「雑誌」の割合が高く、娯楽や日常生活に必要な情報を得るためのものに対する要望が多いと考えられる。

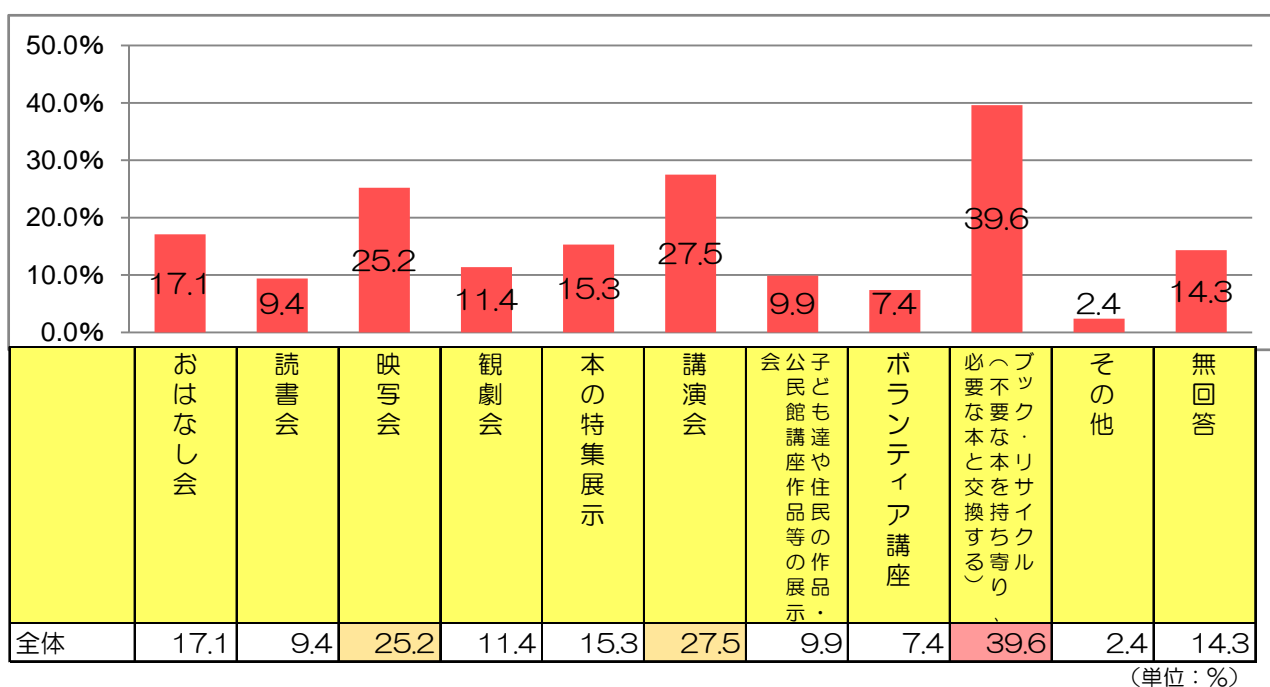


10. 企画

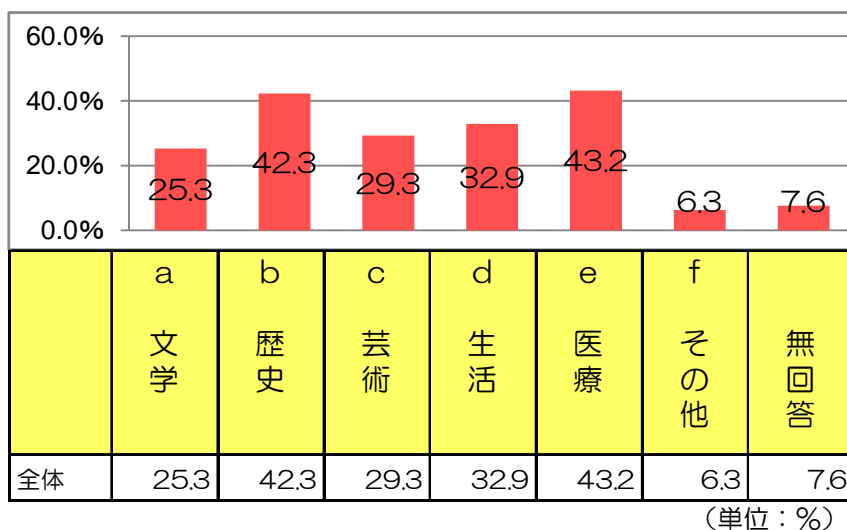
Q7. 図書館での企画としてどんなものが欲しい（充実してほしい）ですか？（複数回答可）

- 特に多いのが「ブックリサイクル」で、39.6%であった。
- その他は「講演会」27.5%、「映写会」25.2%、「おはなし会」17.1%と高い割合になっている。講演会の分野については、どの分野も高い割合になっているが、特に「医療」、「歴史」についてが多くなっている。
- 企画については、無回答も14.3%と比較的高い割合となっており、関心の低さが窺える。現在の図書館で実施されている企画が少ないことも、要因の一つと考えられる。

【全体】



【講演会の分野】

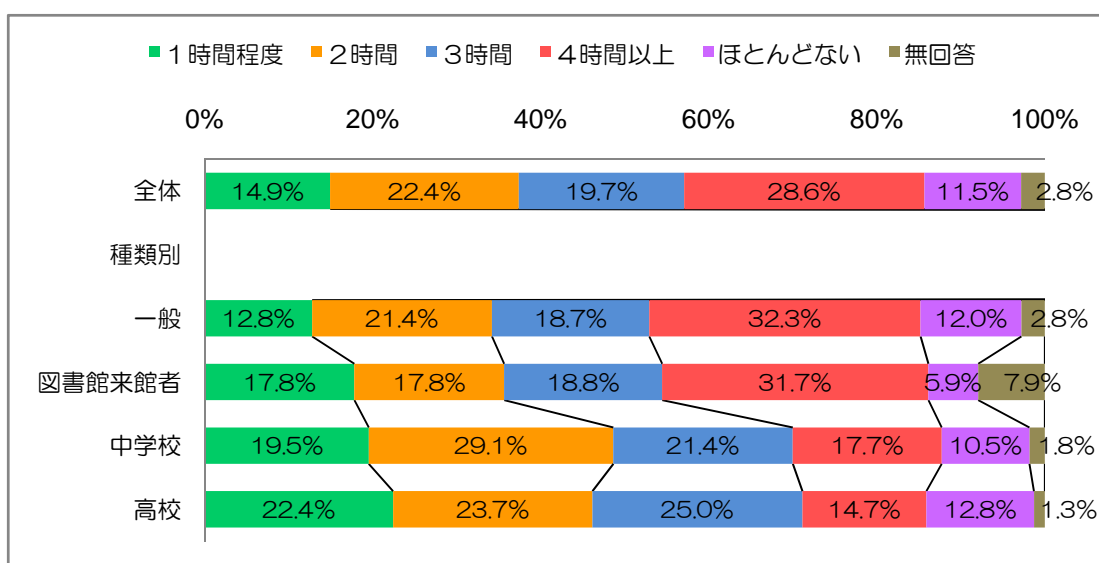


## 11. 自由時間

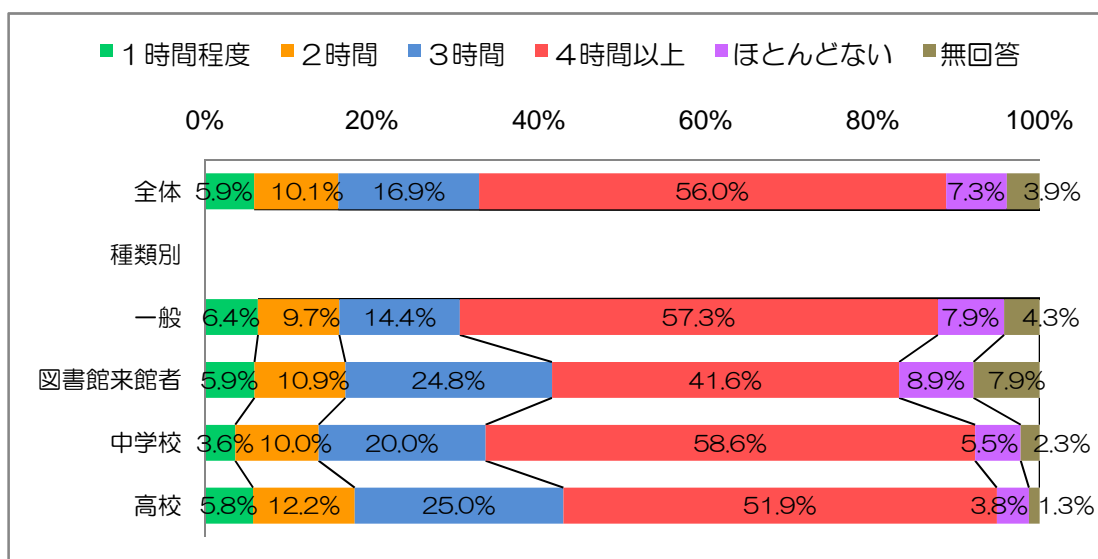
Q11(6). あなたは、1日の中で自由時間（自分の好きなことができる時間）がどれくらいありますか？（平日と休日とで、それぞれ1つだけに○）

●自由時間が4時間以上ある人は、平日でも3割程度、休日になると半分以上となっている。種類別の一般と図書館来館者を比べると、平日は特に差がなく、休日は一般の方が4時間以上の割合が多かった。このことから、来館可能者はまだ潜在しており、「図書館をほとんど利用しない」層が多い理由は、時間の有無ではなく、図書館利用や読書習慣の定着に問題があるのではないかと推測される。

### 【平日】



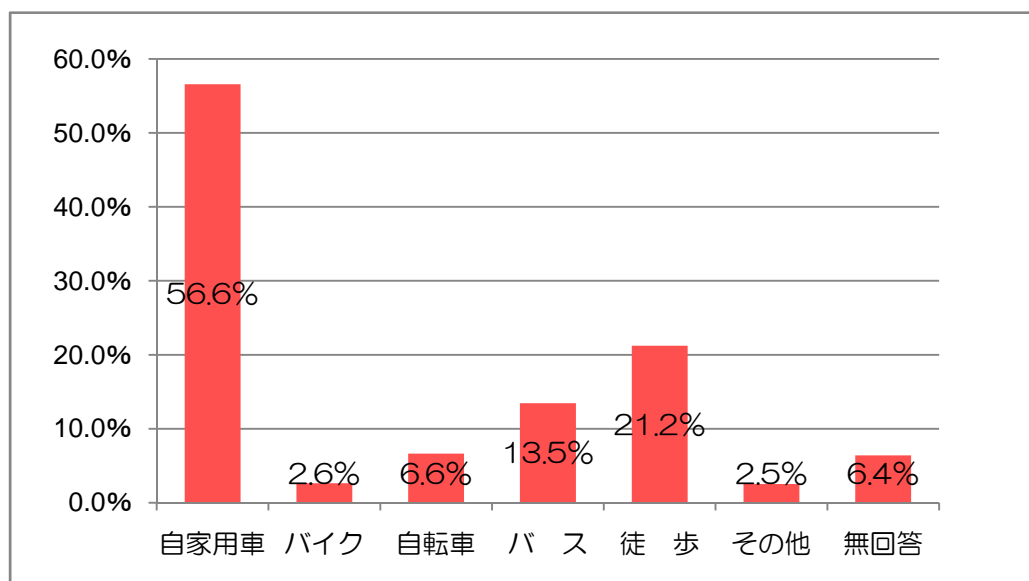
### 【休日】



## 12. 交通手段

### Q11(4). 町図書館まで行くときの主な交通手段

- 56. 6%もの人が、自家用車を利用しており、駐車場についてかなり要望があることが裏付けられる結果となっている。
- 徒歩やバスでの移動も少なくないため、場所やバス停の位置などを考慮する必要がある。





### 13. 自由意見

Q10. 図書館についてのご意見・ご要望等を自由にお書きください。

- 施設について、「古い」、「狭い」、「ゆっくり出来る場所がない」等の意見が寄せられた。設備の古さ故の使いづらさ、暗さを感じる人が多い結果となっている。「飲食できるスペース」を望む声も多かった。長崎市やたらみなどの他市町のような図書館にとの声も多く、開放的なイメージや利用のしやすさ、長い時間ゆっくり滞在して楽しめるといった点が求められているようであった。
- 資料についても、「新しい本が少ない」、「本が古い・汚い」、「読みたい本がない」等の不満の声が多く寄せられており、資料の質的・量的充実が求められている。
- 交通アクセスについては、「駐車場が狭い」という意見が多く、広い駐車場の確保が求められている。また、平たん地への建設の希望も多かった。
- 職員の対応の悪さについての意見も寄せられた。好意的な意見もあったが、否定的なものが少なくなく、職員の質の向上が求められている。
- 「子どもがうるさい」、「利用者のマナーが悪い」といった記述もあった。利用目的や家族構成など、来館者もそれぞれであるため、色々な設備の配置、仕切りなどの分け方など、施設面での工夫が必要である。

○ 以下は、意見内容の重複等为避免抽出したもの。